



PLANO DE GOVERNO

2021-2024

**Candidatos: José Maria Costa a Prefeito,
Carlinhos Pneus a Vice**

1- Importância de uma boa administração

Na forma como está o pacto federativo, a União arrecada cerca de 70% dos tributos em relação ao PIB nacional. Os estados respondem por 25% da arrecadação e os municípios apenas por 5%. Após a distribuição do total arrecadado, cerca de 57% permanece em Brasília, 25% fica com os governadores e somente cerca de 17% vai para as cidades. Do total recebido, as prefeituras devem ainda cumprir metas, como aplicar 15% do orçamento em saúde e 25% em educação.

Por isso mesmo, a **FONTE nº 1 de recursos vem da boa administração do orçamento municipal**. A gestão competente de Zé Maria vai permitir, como o fez até agora, que a prefeitura gere recursos próprios que podem ser utilizados em metas, sintetizadas a seguir e ampliadas nos tópicos deste Plano de Governo de 2021 a 2024 de Zé Maria 25 e Carlinhos Pneus.

É importante destacar que nos próximos quatro anos viveremos um período pós-pandemia em que a crise econômica mundial será o grande desafio de todos os dirigentes. A competência e a responsabilidade do administrador serão decisivas para o sucesso ou o fracasso de nossa Piraju.

2- Síntese do Plano e a origem dos recursos:

Este é um Plano de Governo verdadeiro, pois identifica onde estão ou de onde virão os recursos para sua execução. Planos só com promessas são blefes.

Coligação 'CAMINHO CERTO'



SAÚDE, EMPREGO e EDUCAÇÃO

Democratas - PL - PSDB - Republicanos - Progressistas



Para deixar claro onde estão os recursos e facilitar a compreensão das principais metas, segue uma síntese em que são apontados: onde conseguir recursos, quais os setores administrativos ou municipais que serão afetados positivamente e qual a meta setorial:

Fontes	Setores	Metas
-Recursos próprios com a boa gestão; -Recursos federais; -Recursos estaduais; -Recursos do terceiro setor; -Recursos de projetos com bancos de desenvolvimento; -Recursos de emendas parlamentares por meio de relacionamento com deputados atuantes em Piraju e região	<i>Saúde 1</i>	Tornar Piraju um polo regional em saúde pública
	<i>Saúde 2</i>	Estruturar setor da saúde com ênfase na prevenção, não somente do Covid, mas de todas as principais doenças
	<i>Assistência Social</i>	Em conjunto com outros departamentos, estabelecer mapa de famílias e pessoas de variados grupos sociais (pessoas com deficiência, idosos etc.) para ações especiais que incentivem, promovam ou facilite o acesso ao lazer, esporte, transporte, qualificação e trabalho
	<i>Emprego e renda 1</i>	Estruturar com parcerias uma ampliação do distrito industrial para empresas tradicionais, bem como um condomínio empresarial para empresas de tecnologia e agronegócio
	<i>Emprego e renda 2</i>	Apoiar o Sindicato Rural em iniciativas de fortalecimento do agronegócio local, entre outras iniciativas, por meio do Serviço de Inspeção Municipal (SIM) via consórcio regional, o que abre a possibilidade de comercialização de produtos artesanais agrícolas entre os municípios consorciados
	<i>Emprego e renda 3</i>	Apoiar ações inovadoras da ACIP para promoção do comércio local, entre outras ações a de apoiar a realização, por meio de parcerias, de promoções e eventos regionais diretamente ligados ao comércio, nas áreas de gastronomia e lazer
	<i>Emprego e renda 4</i>	Investir em ações turísticas, esportivas, de lazer e culturais de forma a incrementar o movimento do comércio local
	<i>Emprego e renda 5</i>	Investir no embelezamento das ruas do comércio centrais e dos bairros
	<i>Emprego e renda 6</i>	Investir na qualificação profissional, a partir de consultas dos interessados: trabalhadores da agricultura, do comércio e da indústria, e os

Coligação 'CAMINHO CERTO'

 **SAÚDE, EMPREGO e EDUCAÇÃO**

Democratas - PL - PSDB - Republicanos - Progressistas

	proprietários de terras e empresas
<i>Emprego e renda 7</i>	Investir em setores que estão em alta no cenário nacional e mundial, como moda, design e confecções, visando tornar Piraju um polo industrial
<i>Servidores</i>	Estruturar setores com o uso de tecnologia, central de dados e qualificar os funcionários públicos, tornando-os mais ativos conforme as exigências da comunidade
<i>Turismo</i>	Aproveitar o momento de estímulo ao turismo regional, de curtas viagens, e tornar os receptivos turísticos locais seguros e atrativos, com apoio dos empresários do setor
<i>Educação</i>	Iniciar a implantação de contraturnos escolares, incentivo ao aprendizado de línguas desde a Educação Infantil e estudos especializados para adequação visando ao ensino integral
<i>Transporte urbano</i>	Apesar de licitação em andamento para empresa de transporte urbano, finalizar estudos para implantação de concessão pública de transporte moderna em que veículos menores (micro-ônibus e vans) poderão suprir as necessidades, de forma econômica e mais ágil, numa cidade como Piraju
<i>Servidores</i>	Estruturar os departamentos e setores incrementando o uso de tecnologia e iniciar treinamentos específicos para grupos de funcionários municipais, tornando-os qualificados conforme as exigências da comunidade
<i>Meio Ambiente</i>	Investir na ocupação turística sustentável dos lagos do Rio Paranapanema, em Piraju, e principalmente do seu trecho natural, lutando contra quaisquer ameaças de Usinas Hidrelétricas. Chega de Usina!
<i>Segurança</i>	Investir, com apoio estadual, num projeto de segurança por câmeras na cidade (projeto Monitora), inicialmente abrangendo os principais pontos para monitoramento
<i>Administração</i>	Iniciar um projeto tornando Piraju 'smart-city', implantando, inicialmente, um APP gratuito de uso do cidadão pirajuense, onde alguns serviços públicos, como pedidos, denúncias, agendamentos e informações, serão ofertados por meio da integração de informações da saúde, educação e serviços de obras e fiscalização

Coligação 'CAMINHO CERTO'

 **SAÚDE, EMPREGO e EDUCAÇÃO**

Democratas - PL - PSDB - Republicanos - Progressistas

	<i>Captação de Recursos</i>	Estruturar setor para constantemente estar estudando e viabilizando os recursos possíveis para as demandas locais
--	-----------------------------	---

3- Saúde

A segurança preventiva, nos tempos de pandemia ou mesmo depois de ser superada, assumirá grande importância nos próximos anos. O Departamento de Saúde, em Piraju, atuará cumprindo e fiscalizando protocolos que devem ser seguidos no ambiente de trabalho, como a higienização dos ambientes, uso de máscara, distanciamento social e planos de contingência, priorizando a saúde e a segurança dos funcionários.

A prevenção assumirá sua real importância, já que o vírus Covid-19 revelou que alguns cuidados adicionais e mais higiene geram maior índice de saúde pública, já que vários indicadores revelam que a população, resguardada, permaneceu mais saudável, embora exposta ao risco da perigosa gripe. Isso significa que um projeto de saúde preventiva deve ser adotado para que a família pirajuense tenha uma melhor qualidade de vida.

Principais ações e propostas:

-Transformar Piraju em município referencial em Saúde Pública regional, com estrutura para atendimento de casos de alta complexidade, iniciando o processo com a aquisição de aparelhos para realização de hemodiálise, estruturando local adequado e formando equipe de qualidade para esse passo essencial para a Saúde pirajuense;



-Realização de campanhas de conscientização a população, focando no autocuidado apoiado;

Coligação 'CAMINHO CERTO'

➔ SAÚDE, EMPREGO e EDUCAÇÃO

Democratas - PL - PSDB - Republicanos - Progressistas



- Seguir o “Calendário de cores” proposto pelo Ministério da Saúde e readequado para as necessidades do nosso Município, desenvolvendo ações de prevenção e promoção mensais específicas;
- Realização de Educação Permanente nas Unidades de Saúde;
- Parcerias Intersetoriais;
- Reuniões do Comitê de Investigação de Óbito e Sala de Arboviroses;
- Manter as ações do Programa Saúde na Escola através da Adesão/2021 em parceria com a Educação, escolhendo assim as escolas mais riscos de vulnerabilidade;
- Garantir a participação nas ações vinculadas a Primeiríssima Infância;
- Garantir a utilização do Prontuário Eletrônico (PEC) em todas as Estratégias de Saúde da Família; e garantir o treinamento da equipe sobre a utilização adequada;
- Manter o monitoramento dos Indicadores/Produção em relação ao Novo Financiamento SUS e também do Contrato de Gestão estabelecido em Prefeitura e Organização Social através de reuniões periódicas com as gerentes das Unidades e a campo a cada semestre pela Coordenadoria de Planejamento e Atenção Básica;
- Manter a participação ativa no NEPH e nas Oficinas “Qualifica AB”;
- Garantir em parceria com a Prefeitura Municipal, DESAU e Organização Social o quadro de funcionários previsto pelo Ministério da Saúde;
- Manter as reuniões semanais de Médicos e Enfermeiras que garantem a organização das Unidades através da Educação Permanente, repassando assim à equipe as informações pertinentes;
- Incentivar os profissionais para a realização e seguimento das Estratificações de risco (HAS/DM/Pré-natal/Crianças de 0 a 3 anos), com o objetivo de qualificar os encaminhamentos para as especialidades;
- Garantir a continuidade e manutenção dos Monitoramentos das Condições Crônicas pelos ACSs que serão acompanhados pelas Enfermeiras gerentes das Unidades;

Coligação ‘CAMINHO CERTO’



SAÚDE, EMPREGO e EDUCAÇÃO

Democratas - PL - PSDB - Republicanos - Progressistas



- Realizar reuniões bimestrais ou quando necessário com os Agentes de Saúde;
- Garantir os insumos necessários para funcionalidade da ESF, bem como das Salas de Urgência e Emergência de algumas Unidades com o propósito de minimizar os atendimentos no Pronto-socorro Municipal e ampliar para as demais Unidades de Saúde;
- Criação de Núcleo de Educação Permanente Municipal;
- Realização de procedimentos cirúrgicos eletivos;
- Assegurar o transporte sanitário no deslocamento dos usuários acometidos com doenças crônicas e de tratamentos contínuos aos municípios de referência;
- Manter em pleno funcionamento o setor de transporte sanitário;
- Manter convênios para realização de procedimentos cirúrgicos eletivos e ambulatoriais;
- Interligar os sistemas informatizados (entre Unidades de Saúde ESF, ambulatório, CAPS, Fisioterapia e Pronto Socorro);
- Implantar a coleta de dados informatizada dos Agentes de Endemias por meio de computadores portáteis (Tablet);
- Formalização da Ouvidoria Municipal – SUS;
- Implantar sistema de comunicação via SMS (mensagem de texto) com pacientes (agendamento de consultas);
- levantamento das possíveis causas da abstenção de consultas e exames;
- Manter a assistência Farmacêutica e de insumos;
- Revitalizar sempre que necessário as Unidades de Saúde;
- Fortalecer o Conselho Municipal de Saúde;
- Fortalecer a rede de saúde mental;

Coligação 'CAMINHO CERTO'

 **SAÚDE, EMPREGO e EDUCAÇÃO**

Democratas - PL - PSDB - Republicanos - Progressistas



- Traçar o perfil epidemiológico de cada Unidade de Saúde, bem como do Município;
- Aquisição de um veículo tipo Van visando à otimização do transporte sanitário de pacientes encaminhados para o serviço de referência em outros municípios (Avaré, Botucatu – UNESP);
- Participar das reuniões previstas pelo Departamento Regional de Saúde (DRS), representado pela Central de Regulação Municipal em busca de viabilizar mais vagas para especialidade e cirurgias;
- Implantar o Sistema Nacional de Gestão da Assistência Farmacêutica – Hórus no Dispensário Municipal;
- Manter os encontros de Bairro-a-bairro com o intuito de estreitar a relação departamento/população;
- Manter a participação nas reuniões de CIR, Câmara Técnica e Conselho Municipal de Saúde;
- Garantir a continuidade das Cirurgias Eletivas, em parceria intermunicipal;
- Adquirir equipamentos através de Emendas Parlamentares;
- Garantir a adequação do quadro de funcionário para que não haja prejuízo nos serviços de saúde;
- Reestruturar o quadro de funcionários da Saúde mental, mais especificamente a contratação de psicólogos, em virtude do aumento exponencial de demandas para esta especialidade;
- Implantar a estratificação de risco nas Unidades de Saúde, priorizando as condições crônicas, a fim de qualificar os encaminhamentos para o serviço secundário e terciário;
- Intensificar ação de prevenção em relação às Arboviroses, bem como prevenção de acidentes com animais peçonhentos;

Coligação 'CAMINHO CERTO'

 **SAÚDE, EMPREGO e EDUCAÇÃO**

Democratas - PL - PSDB - Republicanos - Progressistas



- Reorganizar as ações que são executadas pelo CCZ transferindo para o Departamento de Meio Ambiente o que for de sua competência;
- Outras ações serão realizadas mediante a necessidade existente provenientes dos Órgãos Oficiais;
- Planejamento da readequação do número dos recursos humanos existentes visando à melhoria e aprimoramento assim como a garantia de manutenção dos serviços e atendimentos prestados pelo Departamento de Saúde;
- Ofertar tratamento fisioterápico específico e intensivo através do método Pedasuit para crianças distúrbios neurológicos, como paralisia cerebral, atraso no desenvolvimento, lesões traumáticas cerebrais, autismo e outras condições que afetam as funções motoras e funções cognitivas de uma criança;
- Fortalecimento de apoio às Entidades parceiras nas ações de prevenção e promoção à saúde (Apae e Asilo);
- Incremento de campanhas regulares contra cigarro, bebida e drogas em toda a cidade, em conjunto com instituições estaduais e conselhos municipais. Simultaneamente, valorizar a boa alimentação e os exercícios regulares como forma para obter e manter a boa saúde;
- Finalizar Projeto e viabilizar recursos para o novo Pronto-Socorro Municipal.

4- Emprego e Renda

Em razão da pandemia, o desemprego em Piraju deve ser tratado de forma prioritária e por bons administradores, caso contrário será um sério obstáculo para a recuperação economia local.

É urgente a implantação de programas que gerem emprego e renda de forma a garantir a sustentabilidade da economia pirajuense.

Historicamente, a falta de mais indústrias tem sido discutida apenas como uma questão de ausência de empresas ou de capital empresarial. Por isso mesmo, as estratégias nessa área se limitam a políticas de incentivo e de doação de terrenos. A realidade atual é mais complexa e a geração de renda e emprego é processo

Coligação 'CAMINHO CERTO'



SAÚDE, EMPREGO e EDUCAÇÃO

Democratas - PL - PSDB - Republicanos - Progressistas



articulado de formação e desenvolvimento de Capitais Humano, Social, Natural e Empresarial.

Principais ações e propostas:



-Instalação de painéis de outdoor com temas turísticos e de incentivo à instalação de indústria nas entradas da cidade e em pontos estratégicos da rodovia Raposo Tavares;



-Estudar e incentivar o investimento em restaurante ou receptivo fluvial;

-Criar o Projeto “Piraju, cidade virtual”, digitalizando em 3D toda a cidade, com finalidade turística, comercial e de atração para novos negócios.

-Realizar pesquisa sobre demandas de serviços que faltam ou são insuficientes para os pirajuenses. Realizar, conjuntamente um mapeamento do comércio instalado na cidade, de forma a estruturar, com os resultados das duas pesquisas, um modelo de assessoria gratuita aos investidores ou empreendedores, melhor sinalizando tanto o tema do seu negócio quanto a localização de sua sede na cidade;

-Criação do Congresso Pirajuense de Empreendedores, abordando temas como empreendedorismo, gestão de pessoas, sustentabilidade e quebra de paradigmas, além de tecnologia aplicada aos negócios. O objetivo do evento é o incremento da economia local, sendo realizado anualmente, no formato de uma prestação de serviço aos empreendedores locais, oferecendo conteúdo de alta qualidade gratuitamente, promovendo a melhoria dos processos empresariais, permitindo aumentar a renda e favorecendo a geração de empregos.

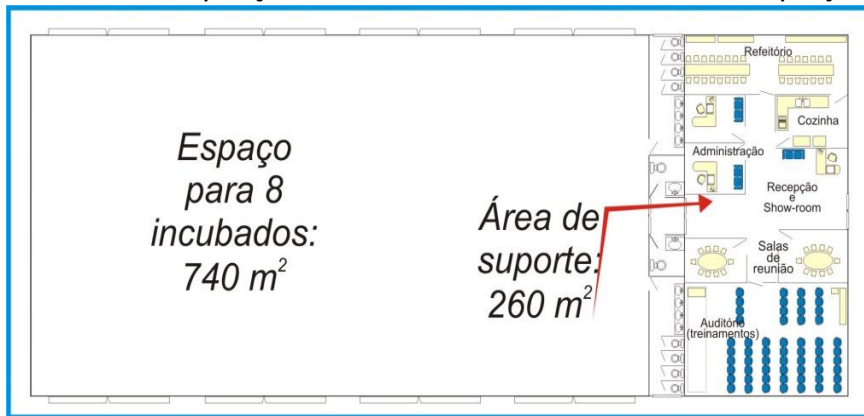
Coligação 'CAMINHO CERTO'

➔ SAÚDE, EMPREGO e EDUCAÇÃO

Democratas - PL - PSDB - Republicanos - Progressistas

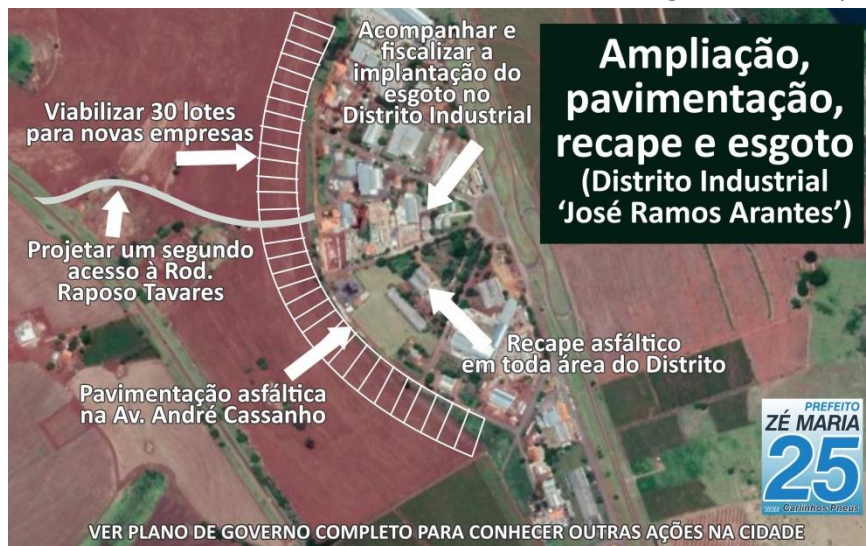


-Além da ampliação do Distrito Industrial, efetivar projeto para implantação, de preferência em parceria junto à iniciativa privada, de condomínio empresarial ou incubadora para as áreas de agronegócio e de tecnologia, perfazendo um espaço multiuso, com apoio de entidades especializadas, apoiando empreendedores em diversas áreas, especialmente aquelas demandadas pelo mercado local.



especializadas, apoiando empreendedores em diversas áreas, especialmente aquelas demandadas pelo mercado local.

-Com o asfalto da Av. André Cassanho, negociar a implantação de um Distrito Industrial, em lotes que permitam a instalação de no mínimo 30 novas empresas.



-Implantar o programa 'Time do Emprego' do Governo Estadual, orientando os trabalhadores maiores de 16 anos, desempregados de qualquer idade e jovens em busca da primeira oportunidade, por meio de atividades, orientações e técnicas comportamentais.

-Oficinas de geração de renda ao empreendedor local, em parcerias com as associações e os sindicatos, patronais e de empregados, para proporcionar técnicas e orientações para aqueles que estão iniciando seu negócio ou buscam propulsionar sua atividade empresarial com conhecimentos para melhor gerir seu negócio,

Coligação 'CAMINHO CERTO'

➔ SAÚDE, EMPREGO e EDUCAÇÃO

Democratas - PL - PSDB - Republicanos - Progressistas



auxiliado pelo SEBRAE, que disponibiliza o programa, mais a equipe dos funcionários do PATE e Banco do Povo;

-Implantar a sala do empreendedor, permitindo diminuir a burocracia na abertura de MEIs, orientando o empreendedor já antes da abertura do negócio, permitindo uma melhor visão e direcionamento já na fase inicial das atividades da empresa.

-Implantar o sistema 'VAGA FÁCIL', por meio de um canal de comunicação com as empresas para facilitar a informação sobre vagas de emprego, possibilitando ainda à Prefeitura conhecer informações sobre o potencial e o perfil econômico da cidade;

-Programa 'CONTRATA MAIS UM', semelhante ao que foi implantado em outras cidades maiores, como Ourinhos, e que possibilita contato direto e permanente com todas as empresas locais, com o intuito único de incentivar, identificar e promover a abertura de vagas.

5- Educação

Na primeira gestão, Zé Maria sancionou o Plano de Carreira do Magistério (Lei 4.015/2017; reorganizou as EMEIS, atendendo mais crianças até 3 anos de idade; regularizou o CAEE; criou dois cargos de psicólogo; criou um novo e atual Regimento; Regularizou as APMs (Associações de Pais e Mestres), com novo Estatuto para atender as novas regras do FNDE; implementou avaliações municipais do 1º ao 5º ano do Ensino Fundamental, melhor monitorando a aprendizagem; implementou o novo currículo de acordo com a BNCC; superou as metas dos índices do IDEB, fazendo Piraju ficar entre os 118 municípios contemplados do Brasil com o Selo de Qualidade da Educação.

Agora, vêm novos desafios, pois a era digital está reinventando parte do ensino e das formas de aprendizado e, ao mesmo tempo, aumenta a cobrança por mais qualidade de ensino. As TICs (Tecnologias de Informação e Comunicação) na Educação já são uma realidade nas salas de aula e a rede municipal deverá, com qualificação e investimentos, estar familiarizada e seguindo essa tendência.

Os alunos, especialmente os mais novos, estão cada vez mais conectados e interessados em processos informatizados, situação que bem demonstrou o período da pandemia em que as aulas foram suspensas.

Coligação 'CAMINHO CERTO'



SAÚDE, EMPREGO e EDUCAÇÃO

Democratas - PL - PSDB - Republicanos - Progressistas



Principais ações e propostas:

-Após a aprovação do Plano de Carreira do Magistério (Lei nº 4015/2017), o governo Zé Maria 25 seguirá uma política de qualificação dos professores para TICs na Educação.

-Iniciar a implantação de contraturnos escolares, a partir de estudos especializados para adequação visando ao ensino integral;

-Estudar a possibilidade de implantação do aprendizado de línguas desde a Educação Infantil (espanhol e inglês). Incluir o Espanhol no Ensino Fundamental I;

-Planejamento para a retomada das aulas presenciais, em sintonia com as diretrizes estaduais e dirigentes regionais, sempre priorizando medidas de prevenção, conscientização e higiene;

-Investir em tecnologia e equipamentos que permitam internet gratuita para alunos na escola e em casa.

Principais ações e propostas para infraestrutura e equipamentos:

-Promoção de melhoria na estrutura física e nos equipamentos das escolas:

-Revitalizar os parques das escolas de educação infantil;

-Reforma da EMEI Pedro Longo;

-Ampliação das EMEl: Professora Vera Lúcia Pereira e Elza Camargo Lopes;

-Murar as escolas que só tem alambrados;

-Programa de informática nas escolas do Ensino Fundamental;

-Viabilizar a climatização das salas de aula;

-Reforma geral da cozinha piloto;

-Adquirir mais 200 (duzentas) caminhas para as creches;

-Compra de material esportivo para as escolas;

Coligação 'CAMINHO CERTO'



SAÚDE, EMPREGO e EDUCAÇÃO

Democratas - PL - PSDB - Republicanos - Progressistas



- Computadores e equipamentos tecnológicos para as salas de informática nas escolas do EF – ciclo I;
- Brinquedos e materiais didáticos, com o objetivo de nortear a prática pedagógica;
- Implantar o uniforme escolar para o Ensino Municipal;
- Regulamentação do transporte escolar;
- Concurso público para monitor de escolares;
- Capacitação para motoristas e monitores.
- Criação de 02 (dois) cargos de pintores;

Principais ações e propostas pedagógicas:

- Dar continuidade ao processo de monitoramento da aprendizagem;
- Ampliar as parcerias com faculdades e universidades e institutos para formação e capacitação dos docentes, especialmente viabilizando cursos na área de Educação Inclusiva em nível de especialização;
- Incentivar os professores da rede a realizar suas próprias formações;
- Fortalecer as lideranças escolares;
- Fortalecer o trabalho colaborativo;
- Implementar o uso habitual das tecnologias digitais para potencializar o processo ensino e aprendizagem nas escolas;
- Evoluir no Ideb (índice de desenvolvimento da educação básica);
- Aumentar a taxa de atendimento de crianças de 0 aos 03 anos de idade;
- Criação de 20 (vinte) cargos de professor auxiliar.

Coligação 'CAMINHO CERTO'



SAÚDE, EMPREGO e EDUCAÇÃO

Democratas - PL - PSDB - Republicanos - Progressistas



6- Turismo

No período pós-pandemia, os especialistas são unânimes em afirmar que, naturalmente, haverá uma atenção maior do turista brasileiro ao mercado interno e regional, especialmente para aquelas cidades que mostram estar preparadas e seguras para receber visitantes.

Ou seja, as pessoas devem preferir destinos próximos, não muito longe de suas casas, buscando estadas de fim de semana ou alguns dias adicionais, mas isso somente acontecerá com o turista sentindo-se seguro, quanto à higiene, e confiando na estrutura receptiva dos setores da hospitalidade da cidade turística.

Piraju, portanto, pode ter uma grande janela de oportunidade já que está inserida num mercado de milhões de pessoas que residem a menos de 200 km de distância de nossa Estância.

Principais ações e propostas

- Promover eventos que fomentem o turismo no município e incentivar a abertura de novas empresas do setor turístico agregando novos atrativos e gerando renda e empregos no município;
- Estruturar FECAPI como um parque municipal de uso contínuo da população nas áreas de esporte, lazer e gastronomia;
- Implantar um Plano de Marketing turístico e gestão de medias social para divulgação da cidade como uma Estância Turística. (uma demanda do empresário do setor);
- Investir em infraestrutura de acesso ao rio, como rampa publica;
- Estar em conformidade com as diretrizes do governo do Estado e Federal em prol de um desenvolvimento sustentável regional e do ranqueamento das cidades turísticas (Estâncias e MITs) de São Paulo;
- Estruturar o Departamento de turismo para produção e sistematização de dados sobre a economia do turismo municipal, assim como profissionalizar as pesquisas de demanda turísticas para atender as normativas do governo do Estado;
- Investir no projeto Oficina de Artes, tanto com capacitação de pessoas, quanto recurso para que tenha um trabalho o ano todo social e educacional;

Coligação 'CAMINHO CERTO'



SAÚDE, EMPREGO e EDUCAÇÃO

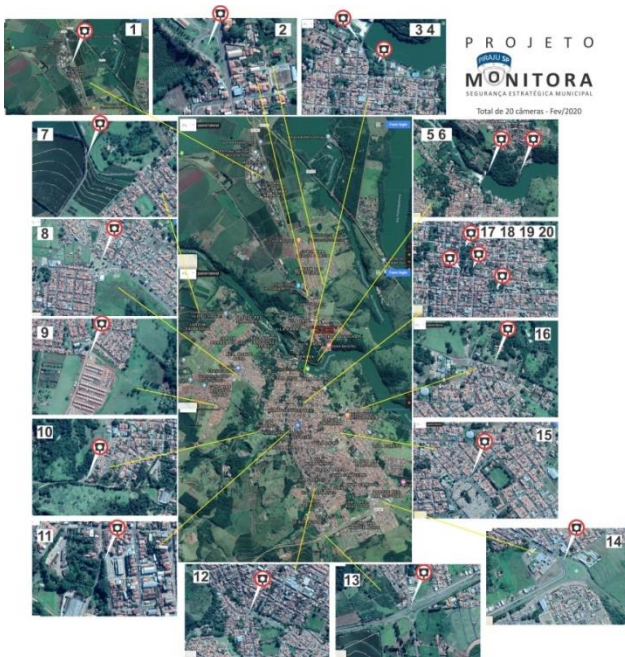
Democratas - PL - PSDB - Republicanos - Progressistas



- Reestruturar o evento “Dia mais Feliz”, comemorativa ao Dia da Criança, potencializando-o para ser um atrativo turístico de impacto regional, contando com ações de interesse ao público infantil, como apresentações musicais, danças e praça de alimentação e parque;
- Buscar parcerias para a capacitação de recursos humanos para o setor turístico e gerem mais empregos na área;
- Trabalho do turismo em parceria com outras áreas como meio ambiente e educação para conscientização sobre a importância da preservação da natureza, a prática do ecoturismo, turismo sustentável em áreas naturais;
- Estruturar equipe para o PIT (Posto de Informações Turísticas);
- Estudo sobre Turismo Religioso baseada na arquitetura de igrejas e templos, das tradições e história.

7- Segurança

Para a nova administração Zé Maria 25 será proposto junto à Secretaria de Segurança Pública do Estado de São Paulo, além de captação de recursos em entes federais, para implantação de câmeras em pontos estratégicos e de entrada na cidade de Piraju, sendo possível a realização de PPP – Parceria Público-privada – já que parte das câmeras estará próxima aos bancos, no Distrito Industrial e da usina hidrelétrica. A partir de um projeto inicial, verificar-se-á as possibilidades para a ampliação dos pontos.



Trata-se de um projeto voltado às cidades pequenas, em que o efetivo da Polícia Militar será potencializado, além de permitir uma grande economia com veículos e combustível.

Uma parceria com a Polícia

Coligação 'CAMINHO CERTO'



SAÚDE, EMPREGO e EDUCAÇÃO

Democratas - PL - PSDB - Republicanos - Progressistas



Militar faria o controle da central de monitoramento, de forma que o custo de manutenção seria muito baixo para um enorme índice de eficiência na segurança pública.

8- Gestão Administrativa e Financeira

A base da Gestão Administrativa e financeira será o respeito ao cidadão, modernização administrativa e responsabilidade fiscal, propondo que o dinheiro público seja tratado com responsabilidade e seriedade, especialmente em tempos de pandemia ou pós-pandemia, períodos estes acompanhados de crise econômica nacional e mundial.

O objetivo geral das ações a seguir é melhorar a administração pública, implantando procedimentos administrativos e financeiros, com foco na modernização da gestão, eficiência dos serviços públicos e desburocratização. Piraju deve tornar-se uma cidade criativa e sustentável, fazendo uso da tecnologia no planejamento e em sua gestão, fazendo pessoas interagir e acessar sistemas públicos que agilizem processos e melhore a qualidade de vida da comunidade, incentivando ainda o desenvolvimento econômico.

E bons resultados na gestão pública passam necessariamente pela capacitação permanente, aperfeiçoamento e valorização do quadro de servidores.

Principais ações propostas:

- Implantar o sistema GED (Gerenciamento Eletrônico de Documentos);
- Modernizar o arquivo público municipal;
- Manter o programa de renovação da frota municipal e dos equipamentos;
- Implementar e promover a capacitação e aperfeiçoamento continuados dos servidores municipais;
- Implantar programa de atenção, vigilância e promoção à saúde do servidor;
- Prover a integração da intranet através de rede de dados em fibra óptica;
- Implantar praças digitais para acesso gratuito à rede wi-fi;

Coligação 'CAMINHO CERTO'



SAÚDE, EMPREGO e EDUCAÇÃO

Democratas - PL - PSDB - Republicanos - Progressistas



- Ampliar a capacitação e atuação preventiva da Defesa Civil;
- Manter e ampliar parcerias destinadas à capacitação profissional de jovens e adultos, especialmente o ensino técnico, bem como fortalecer a agência do trabalhador (PAT);
- Dotar o Setor de Tecnologia da Informação com estrutura física e de pessoal para a melhoria do atendimento de todos os departamentos e setores da municipalidade;
- Instalar o sistema de geração de energia fotovoltaica nos prédios e próprios municipais como forma de gerar economia nas contas de consumo de energia elétrica de forma ambientalmente correta;
- Campanha de educação ambiental nos espaços públicos visando variadas economias, intensificando a reciclagem e atitudes sustentáveis, como a prática de uso de copo de água próprio, evitando o consumo de plástico.

9- Serviços, Trânsito, Fiscalização e Mobilidade Urbana

Uma das principais características das sociedades industrializadas é uma crescente urbanização, ou seja, a estruturação do espaço público urbano respeitando os direitos dos cidadãos, incluindo a construção de sistemas de infraestrutura de serviços públicos eficiente para minorias, como idosos, pessoas com deficiência etc.

A melhoria das condições de cidadania é o objetivo do bom gestor. A área urbana de Piraju possui características únicas, algumas favoráveis outras não. Em razão da intensidade do trânsito, o objetivo principal de várias ações de governo será a reorganização de ruas e avenidas locais, juntamente com os conselhos municipais envolvidos, para maior e melhor fluência dos deslocamentos de pessoas e veículos, maior segurança e valorização dos espaços públicos de esporte, lazer, turismo e cultura.

Principais ações e propostas para o Setor de Serviços Públicos:

- Melhorias no programa de limpeza das áreas públicas, por meio de investimentos em equipamentos modernos, visando manter os locais em condições ideais para o lazer e bem estar da população;

Coligação 'CAMINHO CERTO'



SAÚDE, EMPREGO e EDUCAÇÃO

Democratas - PL - PSDB - Republicanos - Progressistas



- Incremento, com estudo técnico prévio, de programa de manutenção de ruas com serviços de tapa buraco e manutenção de lajotas;
- A partir de estudo, priorizar a construção de calçadas em todas as áreas da municipalidade que ainda não possuem;
- Instituir cronograma de manutenção dos equipamentos de praças, academias, entre outros que são disponibilizados para população;
- Ampliar o Programa de manutenção e recuperação das estradas rurais do município, visando trazer melhores condições ao produtor rural e ao escoamento das safras;
- Buscar recursos para ampliar a patrulha rural, com aquisição de máquinas retroescavadeiras;
- Construção de um refeitório com armários e marmiteiros para os funcionários do Setor de Serviços Públicos;
- Aquisição de ferramentas, equipamentos, veículos, EPIs para realização dos trabalhos do departamento com maior eficiência, bem como bem estar e segurança dos funcionários;
- Continuidade e aperfeiçoamento das coletas de resíduos urbanos, visando melhor atender a população;
- Finalizar plano de adequação de todos os espaços públicos, dotando-os do AVCB e incluir itens de segurança e prevenção contra doenças contagiosas, como o Covid.

Principais ações e propostas para o Setor de Trânsito:

- Ampliação do sistema de sinalização horizontal e vertical das vias urbanas;
- Adequação das ruas comerciais para vagas de estacionamento regulamentadas;
- Promoção de campanhas de educação no trânsito, em conjunto com o Departamento de Educação;
- Realizar estudo técnico para a cidade, implementando soluções integradas diversas de tráfego, visando melhorar o fluxo de veículos em ruas do município;
- Estabelecer e implantar política de educação para a segurança do trânsito;

Coligação 'CAMINHO CERTO'



SAÚDE, EMPREGO e EDUCAÇÃO

Democratas - PL - PSDB - Republicanos - Progressistas



-Implantar sinalização vertical e horizontal nas ruas de bairros que ainda não possuem;

-Melhorar estrutura do setor de trânsito, ampliando número de funcionários e equipamentos.

Principais ações e propostas para o Setor de Fiscalização:

-Estudos para criação da Guarda Municipal, visando promover trabalho em conjunto com os fiscais da municipalidade, além de auxiliar na segurança municipal, subsidiariamente à Polícia.

-Melhorar condições de funcionários e estrutura do setor de fiscalização.

10- Infraestrutura

Ainda que os investimentos em infraestrutura dependam em grande parte de recursos federais, Piraju terá como prioridades na captação verbas para sua infraestrutura urbana, aquelas iniciativas que possam repercutir em mais qualidade de vida, riqueza e empregos para os pirajuenses, nas áreas de: saneamento básico, cobrando as metas da SABESP junto ao poder público, dotando de rede de esgoto o Distrito Industrial e outras áreas; expansão de ciclovias, academias ao ar livre e incentivo às caminhadas, dotando alguns logradouros de acesso seguro para ciclistas, além de adequação em praças e implantação de novas áreas de lazer público; tolerância zero com os serviços de concessão do terminal rodoviário de Piraju; proposta de construção de novo conjunto habitacional para 200 residências.

Principais ações e propostas:



-Após negociação e acordo firmado nesta gestão, fiscalizar o projeto da ENEL para ampliação da Ponte Eng. Nelson de Godoy, com a implantação de passarela e melhoria do tráfego;

-Estudos para adequação do tráfego no final da av. Dr. Celso

Coligação 'CAMINHO CERTO'

➔ SAÚDE, EMPREGO e EDUCAÇÃO

Democratas - PL - PSDB - Republicanos - Progressistas



Gaudino Fraga, antes da ponte, melhorando o trânsito e a segurança local com a urbanização adequada, incentivando ainda várias iniciativas turísticas e gastronômicas nas proximidades;

-Finalizar a construção de calçadas padronizadas e ecológicas nos prédios públicos;

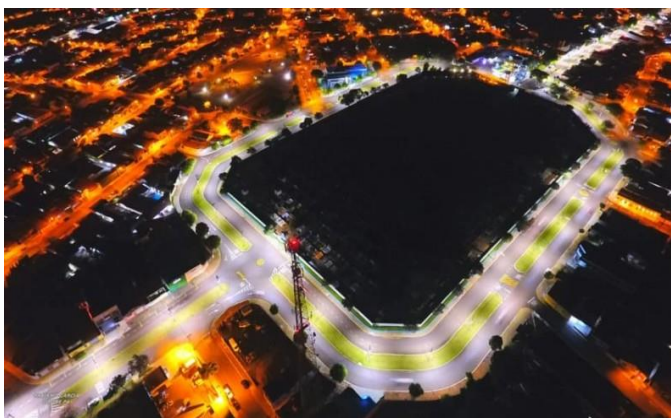
-Revitalizar, embelezando-as as principais avenidas e ruas dos bairros;



-Construir outros parques lineares, já tendo sido aprovado o Parque Linear da Matinha (Bairro Doreto e Ana Cristina)

-Adequar os centros de lazer para maior interatividade com a comunidade, estimulando a convivência, o lazer e o esporte para todas as idades, dos adolescentes aos idosos;

-Continuar programa intenso de pavimentação das ruas da cidade e recapear as que se deteriorarem;



-Investir em novo projeto de iluminação em Led para Piraju, já que a tentativa da atual gestão de fazer de Piraju a primeira Estância totalmente iluminada foi frustrada por conta da atuação incompetente de dois vereadores que fizeram Piraju perder o programa da Caixa;

Piraju à noite: até do espaço, é possível notar que Piraju mudou para melhor

Coligação 'CAMINHO CERTO'



SAÚDE, EMPREGO e EDUCAÇÃO

Democratas - PL - PSDB - Republicanos - Progressistas



-Aprovado o Plano de Mobilidade Urbana, continuar à adequação dos espaços públicos segundo o regulamentado, permitindo maior acessibilidade;



-Recape asfáltico do bairro da Codespaulo, cujo pavimento atual já apresenta desgaste pelo tempo;

-Continuar investimentos em obras de acesso ao rio, sempre com apoio e propostas da comunidade, por meio do ComTur (Conselho Municipal de Turismo);

-Construir calçadas padronizadas e ecológicas onde recomendado;

-Obras de pavimentação e recape na Vila São José, atendendo demandas antigas dos moradores;



Coligação 'CAMINHO CERTO'



SAÚDE, EMPREGO e EDUCAÇÃO

Democratas - PL - PSDB - Republicanos - Progressistas



-Estudar e negociar com proprietários de terra, a abertura da Av. das Jaboticabeiras, ligando, em faixa dupla, a ponte Eng. Nelson de Godoy à Av. Dr. Simão, margeando os



fundos – em traçado fora dos limites da área tombada – do Parque das Jaboticabeiras, permitindo abertura de novos investimentos imobiliários, dado segurança à área turística e permitindo uma entrada digna ao Parque turístico;

-Estudar, com apoio de conselhos municipais, especialmente o ComTur (Conselho Municipal de Turismo), projeto de natureza turística, contemplando ações culturais, de lazer e de aventuras no Parque das Jaboticabeiras, já que o imóvel voltou à posse da municipalidade nesta Gestão de Zé Maria, após décadas de batalha judicial;

-Pavimentação asfáltica na Av. Eng. Paulo do Val, unindo a Estrada Velha Piraju-Sarutaia ao bairro Jardim Meira/Vila Pedreiro;



-Eliminar pontos escuros da cidade por meio da extensão da rede de iluminação pública e colocação de luminárias mais eficientes e manutenção constantes;

Coligação 'CAMINHO CERTO'

➔ SAÚDE, EMPREGO e EDUCAÇÃO

Democratas - PL - PSDB - Republicanos - Progressistas



-Investimentos na infraestrutura municipal de esportes;

-Incentivar a edição de festival gastronômico no Parque Fecapi, durante o inverno, num contexto de defesa de um turismo que preserve as belezas naturais locais, possa apresentar a arte e a cultura pirajuenses nas suas melhores expressões, com shows musicais, mostra de teatro, mostra ao ar livre de cinema, mostra de dança, exposições de artes plásticas e fotografia, seminários do meio ambiente, oficinas várias;

-Pavimentação asfáltica da Av. Luiz Martignoni, ligando o Conj. Osvaldo Castilho à Estrada Velha Piraju-Sarutaia;



-Recape asfáltico na Av. Álvaro Schmidt Galo;



-Estudar, negociando com proprietários, a abertura de um novo acesso da Av. Álvaro Schmidt Galo ao centro da cidade, por meio da abertura de nova rua até a Vila São José ou outra que chegaria até a rua Nhonhô Braga ou, ainda, até a rua 7 de Setembro;

Coligação 'CAMINHO CERTO'



SAÚDE, EMPREGO e EDUCAÇÃO

Democratas - PL - PSDB - Republicanos - Progressistas



-Após um período de saneamento das contas públicas, investir na melhoria e otimização do trânsito municipal, eliminando pontos de dificuldades de acesso, além de estudos de logística para efetivar projetos de grandes obras que há tempos permanecem aguardando recursos;



-Pavimentação de rua ligando os bairros Jardim Eldorado ao Jardim Morada do Sol e demais obras de academia, campinho de futebol e quadra em praça do Jardim Eldorado;

-Priorizar investimentos em obras turísticas e de segurança de acesso ao rio;



-Substituição de piso de rua com paralelepípedos para lajotas de concreto em ruas onde o recape não é possível devido às inclinações. Ruas João Domingues do Val (Centro), Marcos Stolsis e Benjamin Napolitano (Nova América);

-Melhoria da qualidade dos espaços públicos de lazer da cidade, especialmente parques, praças, academias ao ar livre etc.;

Coligação 'CAMINHO CERTO'

➔ SAÚDE, EMPREGO e EDUCAÇÃO

Democratas - PL - PSDB - Republicanos - Progressistas



-Finalização da regularização dos terrenos e implementação de infraestrutura no Loteamento Recanto dos Pássaros;

-Em conjunto com o Departamento de Meio Ambiente, propor novos projetos se Parques Lineares, tal qual o “Parque Linear da Matinha” (em execução entre os Bairros Doreto e Ana Cristina), ocupando de maneira sustentável os espaços urbanos com presença de córregos, ribeirões demais pontos naturais de merecem proteção;



-Recape de manutenção em diversos bairros da cidade, como os Conjuntos José Ribeiro, Sérgio Garcia e Ovídio Tucunduva;

-Pavimentação da rua Oscar Ribeiro, permitindo nova entrada à cidade e readequação da pista do Tremzinho;

-Finalizar, por meio de parceria com a iniciativa privada ou pelo consórcio intermunicipal, o programa de Aterro Sanitário Regional, passando nosso município a compartilhar um complexo de tratamento e disposição final de resíduos sólidos domiciliares, uma forma sustentável de tratar parte do lixo urbano, além uma grande economia para Piraju e todos os municípios envolvidos;

-Viabilizar estudo técnico e diagnóstico junto à Companhia de Desenvolvimento Habitacional Urbano (CDHU), além de adquirir terreno, para a construção de mais 200 unidades habitacionais em Piraju;

11- Meio Ambiente, Agricultura e Defesa Animal

Para ser uma cidade sustentável, a Estância Turística de Piraju precisa ser ambientalmente correta e a futura administração Zé Maria 25 pretende intensificar essa caminhada que foi iniciada em sua primeira gestão que termina agora, em dezembro de 2020.

Coligação 'CAMINHO CERTO'



SAÚDE, EMPREGO e EDUCAÇÃO

Democratas - PL - PSDB - Republicanos - Progressistas



Nossas soluções estão na natureza e nosso futuro também depende dela para alcançar os objetivos do desenvolvimento sustentável.

Em especial, a cidade de Piraju deve continuar protegida contra a construção de empresas poluidoras de rios, fauna e flora, especialmente a futura administração continuará lutando contra a construção de Usina Hidrelétrica nos limites territoriais de Piraju. A cota de sacrifício da Natureza local já foi excedida. Chega de Usina! A população deve estar atenta a políticos em pele de cordeiro que vêm nesse quesito uma oportunidade de resolver eventual sufoco financeiro de uma forma “esperta”, dizendo-se contra, mas com seu séquito atuando na calada da noite. Ainda temos que melhorar em muitas áreas, mas “chega de Usina” é a única meta que vai continuar intocável na futura gestão Zé Maria 25!

Principais ações e propostas para o Meio Ambiente:

- Cronograma de ações para as diretrizes do Programa Município Verde Azul (PMVA) e qualificação do município. Dentre estas a implantação de lixeiras, placas informativas, bituqueiras, adote uma praça e apoio a projetos em andamento pela sociedade civil organizada e munícipes;
- Obter Plano Municipal de Gerenciamento Integrado dos Resíduos Sólidos (PMGIRS); Finalização do Plano Municipal de Arborização Urbana com diagnóstico da arborização, implementação das leis Arborização e Código Ambiental, Cadastro e carteira de permissão para poda à equipe verde e jardineiros, confecção de material sobre arborização urbana no município (cartilha, manual e informativo para o habitante) e arborização das avenidas e entradas da cidade;
- Ampliar ações de arborização urbana através do Projeto “Venha Semear esta ideia!” com a distribuição de mudas pelo Viveiro Municipal;
- Revisão e acompanhamento do Plano de Saneamento Básico;
- Estruturação da Unidade de Conservação Floresta Municipal das Corredeiras Clóvis Deléo com a ampliação do Viveiro de Mudas, Estruturação do Centro de Educação Ambiental para o turismo pedagógico regional e estudo do meio pela Rede Municipal;

Coligação 'CAMINHO CERTO'



SAÚDE, EMPREGO e EDUCAÇÃO

Democratas - PL - PSDB - Republicanos - Progressistas



- Plano de Manejo da Floresta Municipal Clóvis Deléo para um adequado uso sustentável com programas e projetos voltados a conservação e preservação ambiental;
- Criação do Programa “Piraju Sustentável: Educação Ambiental para a sustentabilidade” formando Coletivos Educadores e Jovens para territórios sustentáveis com foco nos Objetivos do Desenvolvimento Sustentável e Programa Município Verde Azul;
- Criação do Programa “Ambientação: Educação ambiental em prédios públicos” para adequação e conscientização dos funcionários públicos municipais.
- Apoio, em conjunto com outros setores municipais, às associações de material reciclável para melhoria e incremento do volume coletado;
- Criar comissão para estudos visando à realização da coleta de óleo comestível e de separação de material reciclável entre papel e plástico (1), ferro e latas (2) e vidros (3), melhorando o nível da coleta de reciclados no município;
- Promoção de campanhas regulares para a coleta seletiva de lixo, incentivando a redução, reutilização quanto possível e reciclagem do lixo;
- Promoção de campanhas regulares de economia de energia e de água.

Principais ações e propostas relativa à Política de Proteção Ambiental:

- Lutar a todo custo contra a construção de Usina Hidrelétrica dentro do município de Piraju;
- Identificar e levantar áreas urbanas a serem transformadas em UPA (Unidade de Proteção Ambiental), localizadas na área urbana e de expansão urbana do município, no entorno dos córregos e ribeirões, permitindo a construção de Parques Lineares, como: “Parque Linear da Matinha” (em execução entre os Bairros Doreto e Ana Cristina); “Parque Linear da Biquinha”; “Parque Linear Morada do Sol”; “Parque Linear do Arruda”; “Parque Linear do Água Boa”; “Parque Linear do Boa Vista” etc.

Principais ações e propostas de apoio, incentivo e formação ao homem do campo:

Coligação ‘CAMINHO CERTO’



SAÚDE, EMPREGO e EDUCAÇÃO

Democratas - PL - PSDB - Republicanos - Progressistas



-Iniciar ações em prol do ranqueamento no Programa “Cidadania no Campo 2030 - Município Agro” dentro das 10 diretrizes que permeia por todos os temas voltados ao desenvolvimento rural sustentável, tendo como prioritárias as ações de: qualificação das associações de produtores e dos Conselhos Municipais de Desenvolvimento Rural; para a implantação de processos de formação e qualificação de produtores, trabalhadores rurais e seus familiares em produção agropecuária, organização rural, comercialização e gerenciamento dos agronegócios; de orientações técnicas sobre manejo de culturas, custo de produção, conservação de solo, preservação ambiental etc., através de consultas, visitas às propriedades, dias de campo e palestras; de desenvolvimento, em conjunto com os Departamentos de Turismo e Cultura, do Turismo Rural e da Agroindústria artesanal;

-Atingir no âmbito do PNAE (Programa Nacional de Alimentação Escolar), especificamente no que se refere ao repasse, no mínimo 30% dos recursos para aquisição alimentícia diretamente da Agricultura Familiar e do Empreendedor Familiar Rural ou suas organizações;

-Desenvolver ações para recuperação de áreas rurais degradadas, nascentes e matas ciliares;

-Incrementar mais convênios junto aos Órgãos Governamentais para obtenção de recursos com a finalidade de aquisição de máquinas e equipamentos, tanto para uso nas estradas rurais como para as propriedades agrícolas do nosso município.

Principais ações e propostas de respeito, proteção e bem estar dos animais:

-Melhoria da estrutura do Canil e Gatil e construção de espaço para animais de grande porte que se tornará a “Unidade de Bem Estar Animal”;

-Estruturação do Departamento de Defesa Animal com uma equipe específica de resgate e cuidados da Unidade de Bem Estar Animal;

-Ações de promoção e divulgação do Fundo Municipal de Proteção e Bem Estar Animal para que possa ser aplicado na causa animal;

-Implementação de legislação de Proteção e Bem Estar Animal através do “Código e Programa de Proteção Animal” que terá como prioridade das ações:

-Questionário para levantamento e chipagem dos animais em nosso município;

Coligação ‘CAMINHO CERTO’



SAÚDE, EMPREGO e EDUCAÇÃO

Democratas - PL - PSDB - Republicanos - Progressistas



- Castração dos animais de rua em massa e com ações focadas por bairros para um resultado efetivo;
- Programa de apoio aos Protetores de Animais que contribui com os lares temporários é um cidadão engajado, altruísta, que sente compaixão pelos animais;
- Programa “Guarda Responsável” que é educativo e tem como finalidade a disseminação junto à sociedade para tutoria responsável que resultará a médio e longo prazo, na redução o abandono de animais, a reprodução descontrolada e da falta de cuidados básicos como vacinação e atendimento veterinário;
- Formação da equipe do CCZ e Defesa Animal para atualização e conhecimento tanto dos animais domesticados como também para resgate e atendimento de animais silvestres;
- Criar em espaço público, após discussão com entidades de proteção de animais e Conselhos Municipais, um parque para cachorros (‘Par-cão’), para incentivar a conscientização por meio de feiras, eventos de arrecadação de alimentos para animais e exposições.
- Lançar campanhas permanentes de limpeza pública em ruas, calçadas e praças impedindo ou diminuindo a imundície causada pelo descarte inapropriado de bitucas, plásticos e outros pequenos matérias recicláveis ou orgânicos que, somados, causam prejuízos incalculáveis ao meio ambiente, notadamente ao rio Paranapanema;

12- Assistência Social

Inúmeras ações foram realizadas no governo Zé Maria que se encerra em dezembro de 2020: reformas e construções, campanhas solidárias; aumento de repasses às organizações da sociedade civil parceiras da Ação Social; melhorias em todos os próprios do setor da Ação Social; internações para dependentes químicos ou etílicos em situação de rua; implantação de sistema de controle de estoque em todos os serviços do Departamento; realização Conferência Municipal de Assistência Social, da Pessoa Idosa e da Criança e do Adolescente; regularização do FMDCA - Fundo Municipal dos Direitos da Criança e do Adolescente e FMI - Fundo Municipal do Idoso; recebimento Selo Município Amigo do Idoso; mudança processo de compra de cestas básicas que geraram economia de aproximadamente 30% no custo de cada

Coligação ‘CAMINHO CERTO’



SAÚDE, EMPREGO e EDUCAÇÃO

Democratas - PL - PSDB - Republicanos - Progressistas



cesta; inauguração do CCI – Centro de Convivência do Idoso “Oscar Galhardo” e desenvolvimento Oficinas de artesanato e Oficina da Mente no CCI; reforma e adaptação da Casa Abrigo Municipal; realização Dia Mais Feliz; Caravana Seja Digital e entrega de kits antenas e conversores; estruturação emergencial para enfrentamento da Pandemia COVID-19; confecção de máscaras descartáveis, máscaras de tecido, jalecos de TNT, protetores faciais para atendimento dos servidores de várias áreas etc.

Para a gestão seguinte, 2021 a 2024, ainda temos muito que fazer, com responsabilidade e competência.

Principais ações e propostas na Proteção Social Básica:

-Conclusão da implantação do Posto de Atendimento da Assistência Social para atendimento da população do Conjunto Habitacional Augusto Morini e demais bairros adjacentes;

-Descentralização do cadastro único e ampliação da equipe de atendimento; Implantação junto aos CRAS de Oficinas de capacitação permanentes visando acesso ao trabalho e renda, aproveitando a vocação do município, e em parceria com os departamentos afins.

-Criação de benefício eventual municipal em pecúnia para apoio e atendimento de famílias em situação de alta vulnerabilidade, a ser concedido por prazo determinado. Estruturação de cargos de coordenação dos serviços de CRAS, Projetos Sociais e CCI;

-Ampliação das atividades desenvolvidas no CCI junto aos idosos;

-Implantação de projeto municipal de revitalização de casas de famílias em situação de vulnerabilidade alta, visando garantia de moradia digna;

-Ampliação das atividades promovidas pelo Fundo Social de Solidariedade contribuindo com a capacitação e formação continuada em parceria com os departamentos afins (Assistência Social, Indústria e Comércio, Turismo e Educação);

Principais ações e propostas na Proteção Social Especial:

-Reforma e adaptação das Casas Apoio I e II;

-Implantação de Guarda Municipal para suporte de trabalho do CREAS;

Coligação ‘CAMINHO CERTO’



SAÚDE, EMPREGO e EDUCAÇÃO

Democratas - PL - PSDB - Republicanos - Progressistas



- Estruturação de equipe de abordagem social;
- Estruturação de cargos de coordenação dos serviços de CREAS e Casas Apoio;
- Composição Equipe Mínima do CREAS (psicólogo e advogado).

Principais ações e propostas no Órgão Gestor:

- Estruturação de cargos de coordenação dos serviços de Proteção Social Básica e Proteção Social Especial, Cadastro Único e Programa Bolsa Família, Setor de Compras do Departamento de Ação Social;
- Composição Equipe do Monitoramento e Vigilância Socioassistencial no Órgão Gestor;
- Renovação da frota de veículos do Departamento de Ação Social;
- Conquista de novas emendas parlamentares e participação de editais de financiamento da Assistência Social.

13- Cultura

A meta principal da área Cultural do futuro governo Zé Maria 25 é a valorização dos talentos locais, agora em projetos e programação debatidos junto ao Conselho Municipal de Cultura, recentemente criado, mantendo os já existentes, como a manutenção dos eventos culturais customizados, como o MostrArte e seu crescimento são metas que a futura gestão também procurará priorizar nesta área.

Com o Fundo de Cultura, a futura administração poderá buscar convênios visando à ampliação das atividades voltadas ao desenvolvimento da Cultura local, ampliar as ações para as memórias do município, revitalizando prédios ou espaços e estabelecendo dinâmicas adequadas para incentivar o Turismo Cultural, contribuindo com a recuperação da economia local após a crise provocada pela pandemia.

Principais ações e propostas:

- Estruturar espaço-memória para o Grupo Moçambique Leal Bahia de Piraju. É o único patrimônio cultural e imaterial pirajuense, sendo a maior expressão da cultura popular afro-brasileira da região, existindo desde 1930. Proposta de adequação de

Coligação 'CAMINHO CERTO'



SAÚDE, EMPREGO e EDUCAÇÃO

Democratas - PL - PSDB - Republicanos - Progressistas



local para o grupo, no formato de espaço-memória, com instrumentos, peças e material histórico e audiovisual do grupo.

-Dotar a Banda Municipal de uniforme oficial e dos instrumentos necessários. A histórica Banda Municipal Infanto-Juvenil Valêncio Ferreira de Campos necessita, após a pandemia, se reestruturar e nessa fase é fundamental a aquisição de vestimentas apropriadas e de equipamentos que possam estimular os integrantes e novos alunos para o grupo.

-Adequar espaço ainda melhor para os ensaios e aulas da Banda Municipal. A Banda oferece aulas gratuitas de instrumentos musicais, como Trompetes, Clarinetes, Bombardão, Saxofones (tenor e alto), necessitando de algumas melhorias no local das aulas, no Parque Fecapi.

-Investimento estrutural no Museu Histórico, Acervo Municipal e Museu do Café. O Museu Histórico Pedagógico Constantino Leman, o Museu do Café e o Acervo Histórico Documental Gilberto Polenghi tiveram espaços adequados nos espaços da Estação Ferroviária de Piraju, mas é necessário, a partir de agora, tornar os Museus locais estruturados em padrão internacional, com equipamentos apropriados para a exposição de seu patrimônio e de totens informativos detalhados e traduzidos em inglês e espanhol, fomentando a visitação pública com finalidade escolar, histórico-cultural e, especialmente, turística. No acervo Municipal, serão estruturadas condições para digitalização de documentos, filmes e outros materiais históricos.

-Incremento das vendas do Centro do Artesanato de Piraju e Região. A Associação Rio das Artes de Piraju e Região, reunindo artistas e artesãos, mantém um espaço comercial, com apoio da Prefeitura, necessitando de treinamento e cursos incremento e desenvolvimento de artesanato típicos e potencializar as vendas de seus produtos artesanais com investimento em vendas online.

-Aquisição de mais instrumentos e melhoria no local de aulas do Projeto Guri – Polo Piraju. O Projeto Guri é parceria da Prefeitura local com a Secretaria de Cultura e Economia Criativa do Estado de São Paulo. É o maior programa sociocultural do Brasil e um dos maiores da América Latina. Terá, da futura gestão Zé Maria 25, o incentivo municipal por meio do investimento na aquisição de equipamentos para novos cursos, como violões, além de estudar um local mais adequado para os cursos que incluem Contrabaixo acústico, Viola, Violino, Violoncelo, Luteria e Canto Coral.

Coligação 'CAMINHO CERTO'



SAÚDE, EMPREGO e EDUCAÇÃO

Democratas - PL - PSDB - Republicanos - Progressistas



-Estruturar a possibilidade de cursos em parceria com roteiristas, fotógrafos e editores de imagens digitais para produção de documentários sobre Piraju, simultaneamente, a cursos dirigidos a crianças e jovens sobre digitalização, animação gráfica, desenho digital, áudio e produção de podcasts e outras atividades de inserção do jovem no mercado de trabalho e no mundo digital.

-Incremento a maior manifestação popular da cidade: o Carnaval da Estância. Com os cuidados de prevenção necessários, resgatar, em formato contemporâneo e com apoio privado, o Carnaval de Piraju, com impacto cultural, turístico, comercial e no lazer da população e visitantes.

-Adequação do palco do Centro de Convenções. O Centro de Convenções Richardson Louzada oferece estrutura eventos públicos ou particulares de dança, teatro, canto, palestras e shows diversos, com 445 lugares e palco com 12,5m largura x 6m altura x 7,5 m profundidade, sendo referencial dos melhores eventos locais e regionais. É compromisso da futura administração a adequação do palco, realizando intervenção em alvenaria, permitindo shows e eventos mais variados e maiores especialmente em dança e teatro. Também é proposta deste Plano o ajardinamento e adequação de acesso à porta lateral esquerda de acesso ao palco, facilitando a montagem de cenários em espetáculos.

-Incremento do Coreto central para eventos populares. O Coreto Municipal da Praça Ataliba Leonel deverá ter adequações simples que permitam apresentações e pequenos shows regulares de manifestações culturais, sempre respeitando horários pré agendados ou combinados com os diversos grupos ou artistas interessados.

-Adequação da Biblioteca Municipal. A Biblioteca Pública Municipal Flamínio Ferreira, mantido pela Prefeitura, oferece espaço para leitura física e digital, para visitaçã e trabalhos escolares. Proposta da nova administração é investir, por meio de recursos de transferências estaduais ou federais, na adequação do espaço público, com equipamentos mais cômodos para leituras, bebedouro, além de ventilação e aquisição de leitores digitais de livros (como o Kindle), estimulando ainda mais a leitura entre crianças e jovens.

-Espaço na Praça Arruda - Mini auditório – Biblioteca Infantil. O prédio do Parque Infantil Profa. Maria de Lourdes Azevedo Carvalho, na Praça Joaquim Antônio Arruda, terá finalizada a adequação para espaço de eventos infantis ligados à leitura, oferecendo contação de estórias, além de cursos e oficinas desenvolvidos pelo Departamento de Cultural.

Coligação 'CAMINHO CERTO'



SAÚDE, EMPREGO e EDUCAÇÃO

Democratas - PL - PSDB - Republicanos - Progressistas



-Calendário de eventos e Plano Municipal de Cultura. Com a criação do Conselho Municipal de Cultura e do Fundo Municipal de Cultura, tornou-se meta da futura gestão Zé Maria 25 a prospecção de recursos junto às esferas federais e internacionais para realização de eventos e investimentos em infraestrutura. A realização do Plano de Cultura terá o apoio da Prefeitura, mas será realizado sob o comando dos integrantes do Conselho da Cultura.

-Adequação da Estação Ferroviária em Centro Cultural. Com apoio do ComTur, conforme discussão prévia já encaminhada, investir na adequação da Estação Ferroviária como atrativo turístico-cultural, dotando-o de espaços para o Grupo Moçambique, Projeto Guri e Banda Municipal, além do investimento nos Museus e Acervo, já detalhado acima. Conforme estudos já solicitados pela atual gestão, constando em laudo técnico, será necessária intervenção de engenharia para correção e readequação dos trilhos – além da recuperação do Trenzinho – devido a erros no projeto original concebidos no passado, permitindo, finalmente, que o equipamento possa servir ao proposto: lazer e diversão, além de compor um cenário junto com o único patrimônio arquitetônico pirajuense tombado pela União;

-Instituição de projeto para identificação física, por meio de placas ou totens, dos pontos relacionados ao turismo cultural, tais como praças, ícones da arquitetura histórica, locais naturais, pontos paisagísticos ou até mesmo curiosidades históricas, visando à valorização da cultura local, maior conscientização do passado pirajuense e incremento do fluxo turístico.

14- Esporte e Lazer

A importância dos esportes e do lazer para a saúde e bem estar das crianças, jovens e adultos é essencial para uma qualidade de vida cada vez melhor.

Não por acaso, a área do lazer e esportes vem crescendo em estudos e em investimentos nas últimas décadas. Uma grande estrutura em torno das atividades de lazer aumenta de tamanho e importância a cada dia, ao se constatar a quantidade de equipamentos públicos e particulares que aumentou em Piraju nos últimos anos, como quadras esportivas, fisioterapias, academias, campos de futsal, parques infantis, praças, equipamentos esportivos ao ar livre etc. Sem dúvida, os momentos de lazer e esportes contribuem para a qualidade de vida e, principalmente, para a saúde de todos nós.

Coligação 'CAMINHO CERTO'



SAÚDE, EMPREGO e EDUCAÇÃO

Democratas - PL - PSDB - Republicanos - Progressistas



A atenção dada pela gestão Zé Maria ao setor de esportes continuará, com o objetivo de suprir alguns setores com maiores necessidades e prioridades de investimento.

Principais ações e propostas:

-Estruturação e manutenção dos próprios públicos (Ginásio de Esportes, Estádios e Campo de Futebol, Centro de Lazer e piscinas, Campo Society, academia do CEAP, Casa da Canoagem e Barracão do Slalom, pistas de Skate e academias ao ar livre, amarelinhas nas ruas);

-HTPC coletivo da equipe de professores, diretor e assessores pelo menos uma vez por mês;

-Oferecer para os bairros de nosso município o programa Viva mais Leve com o intuito de possibilitar ações que estimulem a prática de atividade física e melhoria da qualidade de vida para a população

-Participação proativa de todos os funcionários em Eventos organizados pelo Departamento de Esportes e Lazer e outros realizados pela Prefeitura Municipal de Piraju;

-Estudar elaboração do plano de carreira com funções e atribuições pré-estabelecidas aos professores do departamento de Esportes e Lazer bem como sua evolução acadêmica e salarial;

-Planejamento anual de todas as modalidades oferecidas pelo Departamento de Esportes e Lazer;

-Participação em Eventos da Secretária Esportes do Estado de São Paulo, da Confederação Brasileira de Canoagem e Federação Paulista de Canoagem entre outras instituições que promovam ações de Massificação;

-Elaboração e Execução do Campeonato Municipal de Futebol e Futsal do município de Piraju;

-Seguir e Executar o calendário de eventos de cada modalidade do Departamento de Esportes e Lazer;

Coligação 'CAMINHO CERTO'



SAÚDE, EMPREGO e EDUCAÇÃO

Democratas - PL - PSDB - Republicanos - Progressistas



- Incentivo, apoio e execução aos Eventos das modalidades de Ciclismo e Corridas de Rua;
- Dar continuidade às parcerias entre Departamento de Educação, Departamento de Ação Social, Departamento de Saúde e o Departamento de Esportes e Lazer;
- Capacitação dos professores e monitores visando à melhoria da formação profissional, adquirindo e aprimorando conhecimentos visando um atendimento de qualidade aos nossos alunos;
- Captação de empresas parceiras para fomento e execução de Projetos da Lei do Incentivo (Federal e/ou Estadual);
- Elaboração de um Projeto de saúde nas empresas, que será dividido em duas fases. Primeira fase: pesquisa e mapeamento com o intuito de identificar as necessidades integrais dos trabalhadores. Segunda fase: desenvolver ações integradas e multidepartamentais visando à qualidade de vida e saúde da empresa, utilizando o esporte e lazer;

Principais ações e propostas relacionadas à estruturação dos próprios esportivos municipais:

- Implantação de academia ao ar livre na Praça Benedito Barone do Bairro Flamboyant;
- Viabilizar e Captar Recursos no âmbito da esfera municipal, estadual e federal, como segue:
 - Ginásio de Esportes Jacy Clodoaldo Albanesi: colocação de manta asfáltica na cobertura para sanar os problemas de goteiras que está deteriorando a quadra que é de taco; raspagem nos tacos e aplicação de sinteco; pintura completa na parte interna e externa; adequação do local para atendermos as normas pertinentes à renovação de AVCB (Auto de Vistoria do Corpo de Bombeiros); revisão completa na parte elétrica e hidráulica; substituição das lâmpadas de mercúrio por lâmpadas led; substituição do quadro de energia por um mais moderno;
 - Ginásio de Esportes Prof. Ciro Barreiros: adequação do local para atendermos as normas pertinentes a renovação de AVCB (Auto de Vistoria do Corpo de Bombeiros); revisão completa na parte elétrica e hidráulica; substituição das

Coligação 'CAMINHO CERTO'



SAÚDE, EMPREGO e EDUCAÇÃO

Democratas - PL - PSDB - Republicanos - Progressistas



lâmpadas de mercúrio por lâmpadas led; substituição do quadro de energia por um mais moderno;

Estádio Municipal Benedito Goubetti da Silva (Vital Brasil): substituição de lâmpadas; melhoria na pista de atletismo e caixas de areia; melhoria na iluminação da rua de acesso;

Estádio Municipal Gilberto Moraes Lopes e Quadra Esportiva: construção de banheiros para o público; melhorias nos vestiários; revisão completa na parte elétrica e hidráulica; cobertura com estrutura metálica e alvenaria na quadra para obtermos um ginásio de pequeno porte, visando atender a demanda das diversas modalidades esportivas e a população; pintura interna e externa;

Centro de Lazer Dr. Luiz Ferreira de Oliveira: revitalização na antiga entrada principal do clube, do parquinho para as crianças e academia ao ar livre; pintura interna e externa no salão social, vestiários e pátio das piscinas; pintura completa na quadra esportiva; substituição das lâmpadas de mercúrio por lâmpadas led; substituição do quadro de energia por um mais moderno; adequação do local para atendermos as normas pertinentes a renovação de AVCB (Auto de Vistoria do Corpo de Bombeiros); conclusão da cancha de bocha; melhorias na cancha de malha; colocação de telas com 7 metros de altura nas laterais do campo de futebol;

Centro Poliesportivo Elias José: revitalização total em todo o clube; adequação do local para atendermos as normas pertinentes a renovação de AVCB (Auto de Vistoria do Corpo de Bombeiros);

Revitalização da quadra Esportiva Coberta dos Conjuntos Zé Ribeiro e Sérgio Garcia;

Cobertura (já prevista no item Infraestrutura) e revitalização da quadra Esportiva do Conj. Ovídio Tucunduva Jr.;

15- Setor de Captação de Recursos

A criação de um setor de Captação de Recursos será fundamental para implementar as ações propostas neste Plano de Governo Zé Maria 25, após sua primeira gestão em que, seguindo seu slogan da campanha em 2017, Piraju foi

Coligação 'CAMINHO CERTO'



SAÚDE, EMPREGO e EDUCAÇÃO

Democratas - PL - PSDB - Republicanos - Progressistas



reconstruída, tamanho o desastre e desorganização nas contas públicas então vigentes. Basicamente, os recursos para investimento e custeio de projetos ou programas existem ou chegam no município das seguintes formas:

a- por meio de uma boa gestão, com bons administradores à frente da Prefeitura;

b- as transferências obrigatórias, que são aquelas em que a União é obrigada a transferir valores de arrecadação de impostos para os municípios para que o benefício público seja entregue ao cidadão. Neste grupo estão, dentre outras, o Fundo de Participação dos Municípios (FPM), o Fundo de Manutenção e Desenvolvimento da Educação Básica e de Valorização dos Profissionais da Educação (Fundeb) e vários da área da saúde;

c- as transferências voluntárias, que consistem de montantes para os quais a União faz chamamento público, ou seja, lança editais, para que os municípios enviem projetos para concorrerem a ele. Para que projetos sejam feitos e viabilizados, o próximo governo Zé Maria 25 vai estruturar o setor de captação de recursos, que resumidamente deverá estar sempre em contato com a Plataforma +Brasil, monitorando os editais disponíveis, mantendo-se informado sobre as principais áreas de captação, reforçando por meio do prefeito Zé Maria e de seu vice Carlinhos os relacionamentos institucionais com a direção de órgãos federais e estaduais e todos os parlamentares amigos que têm interesse em apoiar Piraju e região;

d- os financiamentos pelos bancos de desenvolvimento. Os principais são o Banco Nacional de Desenvolvimento Social (BNDES), o Banco do Brasil e a Caixa Econômica Federal. Aqui também, a atuação do setor de convênios será fundamental, criando e mantendo atualizado um portfólio de projetos que derivam do PPA, o Plano Plurianual, pois é importante que o Município esteja preparado para quando surgirem as oportunidades que, às vezes, tem pouco tempo disponível, como por exemplo os recursos para implantar iluminação Led em toda cidade de Piraju, que a primeira gestão do Zé Maria conseguiu fazer o projeto, mas dois vereadores da Câmara atrasaram a votação solicitando vistas e o prazo se esgotou e, infelizmente, não houve outra chance ou recursos para esse projeto;

e- recursos do terceiro setor, cada vez mais raro para órgãos públicos, mas possíveis para projetos da sociedade civil, com apoio público, também através

Coligação 'CAMINHO CERTO'



SAÚDE, EMPREGO e EDUCAÇÃO

Democratas - PL - PSDB - Republicanos - Progressistas



do setor de convênios, como já são feitos por meio do Departamento de Cultural (Proac);

f- as operações de crédito, cuja realização se encontra sujeita ao enquadramento na Lei Orçamentária Anual (LOA), em lei específica ou em créditos adicionais.

Para alcançar sucesso na captação de recursos é essencial investir no treinamento de uma equipe especializada, executar o alinhamento com as diretrizes da administração; estabelecer metas viáveis; acompanhar os indicadores e cenários político-econômicos e investir em relacionamentos institucionais, principalmente por meio do prefeito, de seu vice e dos vereadores.

Estância Turística de Piraju (SP), setembro de 2020.

José Maria Costa
Candidato a Prefeito

Carlinhos Pneus
Candidato a Vice-Prefeito

Coligação 'CAMINHO CERTO'

 **SAÚDE, EMPREGO e EDUCAÇÃO**

Democratas - PL - PSDB - Republicanos - Progressistas